



การวิเคราะห์โครงสร้างองค์กร (Organizational Profile)



การวิเคราะห์โครงสร้างองค์กร (Organizational Profile) กลุ่มงานสูติ-นรีเวชกรรม โรงพยาบาลเจริญกรุงประชารักษ์

ชื่อ	กลุ่มงานสูตินรีเวชกรรม โรงพยาบาลเจริญกรุงประชารักษ์ Department of Obstetrics and Gynecology, Charoenkrung Pracharak Hospital
ที่อยู่	อาคาร 72 พรรษามหาราชาินี โรงพยาบาลเจริญกรุงประชารักษ์ 8 ถนนเจริญกรุง แขวงบางค้อแหลม เขตบางค้อแหลม กรุงเทพมหานคร 10120
โทรศัพท์	02-289-7495
Website	http://www.ckphosp.go.th

สารบัญ

ประวัติความเป็นมาของกลุ่มงานสูติ-นรีเวชกรรม	3
1. ลักษณะสำคัญของกลุ่มงาน	4
2. สมรรถนะหลักของสถาบันฝึกอบรมหรือสมรรถนะที่โดดเด่น	4
3. วิสัยทัศน์/ปรัชญา/ค่านิยม/วัฒนธรรม ของสถาบันฝึกอบรม	6
4. จำนวนและกลุ่มบุคลากร และข้อกำหนดด้านการศึกษาของแต่ละกลุ่ม	7
5. เทคโนโลยี อุปกรณ์ อาคาร สินทรัพย์หลักที่สำคัญ	8
6. กฎระเบียบ/กฎหมาย/มาตรฐานบังคับที่สำคัญ	9
7. โครงสร้างองค์กรและกลไกการกำกับดูแลองค์กร	10
8. กลุ่มลูกค้าและความต้องการหลัก	12
9. ผู้มีส่วนได้ส่วนเสียที่สำคัญ	13
10. ผู้ส่งมอบหลัก	14
11. คู่ความร่วมมือที่สำคัญ	14
12. การแข่งขันในปัจจุบัน : ลำดับการคัดเลือก จำนวนตัวเลือก	14
13. การเปลี่ยนแปลงสำคัญที่อาจส่งผลกระทบต่อผลการดำเนินการของสถาบันฝึกอบรม	15
14. แหล่งข้อมูลเชิงเปรียบเทียบและเชิงแข่งขัน	15
15. ความได้เปรียบเชิงกลยุทธ์ ของสถาบันฝึกอบรมในด้านพันธกิจ	15
16. ความท้าทายเชิงกลยุทธ์ของสถาบันฝึกอบรมในด้านพันธกิจ	17
17. ระบบการปรับปรุงผลการดำเนินการของสถาบันฝึกอบรม	18

ประวัติความเป็นมาของกลุ่มงานสูติ-นรีเวชกรรม

โรงพยาบาลเจริญกรุงประชารักษ์เป็นโรงพยาบาล 1 ใน 10 แห่งของโรงพยาบาลในสังกัดสำนักงานการแพทย์ รับผิดชอบประชากรในเขตบางคอแหลม เขตยานนาวา และเขตสาทร ซึ่งรวม 3 เขต มีประชากรในความรับผิดชอบ โดยประมาณ 278,272 คน (ข้อมูล ณ พฤศจิกายน 2561) สามารถให้บริการผู้ป่วยในได้ 464 เตียง

ตลอดระยะเวลา 48 ปี โรงพยาบาลเจริญกรุงประชารักษ์มีการพัฒนาอย่างต่อเนื่องทั้งทางด้านสิ่งแวดล้อม เทคโนโลยี การศึกษา พร้อมทั้งมีการพัฒนาคุณภาพบริการตามมาตรฐาน โดยความเป็นมาของโรงพยาบาล ส่วนที่เกี่ยวข้องกับกลุ่มงานสูติ-นรีเวชกรรม ดังนี้

- พ.ศ. 2511 เริ่มเปิดให้บริการโดยในช่วงแรกสร้างเป็นอาคาร 4 ชั้น 1 หลังเพื่อเป็นโรงพยาบาล สำหรับผู้ป่วยทางสูติกรรมเท่านั้น เนื่องจากประชากรในเขตยานนาวามีอัตราการเกิดที่สูงกว่า ในเขตอื่น ๆ ให้ชื่อว่า “โรงพยาบาลคลอดบุตรบางคอแหลม”
- พ.ศ. 2514 โรงพยาบาลเริ่มเปิดดำเนินการตรวจรักษาในทุกสาขาโรค โดยโรงพยาบาลได้ปรับปรุง สถานที่และเปลี่ยนชื่อโรงพยาบาลใหม่ว่า “โรงพยาบาลบางคอแหลม” โดย นายพ่วง สุวรรณรัฐ ปลัดกระทรวงมหาดไทย เป็นประธานในพิธีเปิด
- พ.ศ. 2515 เปิดรับบริการผู้ป่วยในเป็นครั้งแรกโดยให้บริการผู้ป่วยทางสูติ-นรีเวชกรรม
- พ.ศ. 2519 ด้วยความเจริญก้าวหน้าอย่างรวดเร็วของโรงพยาบาล ทางกรุงเทพมหานครจึงพิจารณา เปลี่ยนชื่อใหม่ โดยได้นำความขึ้นกราบบังคมทูลพระบาทสมเด็จพระเจ้าอยู่หัวภูมิพลอดุลยเดชฯ ขอ พระราชทานชื่อโรงพยาบาลเพื่อความเป็นสิริมงคล ทรงพระกรุณาโปรดเกล้าฯ พระราชทานนามว่า “โรงพยาบาลเจริญกรุงประชารักษ์” ในวันที่ 9 เมษายน พ.ศ. 2519
- พ.ศ. 2554 กลุ่มงานสูติ-นรีเวชกรรมได้สร้างหลักสูตรการฝึกอบรมผ่าตัดผ่านกล้องทางนรีเวชกรรม
- พ.ศ. 2555 ได้มีการลงนามความร่วมมือและจัดทำบันทึกข้อตกลงความร่วมมือในการผลิตแพทย์ โดยทำหน้าที่จัดการการเรียนการสอนนักศึกษาแพทย์ชั้นคลินิกในหลักสูตรแพทยศาสตรบัณฑิต สำนักวิชาแพทยศาสตร์ มหาวิทยาลัยแม่ฟ้าหลวง
- พ.ศ. 2558 ได้รับการอนุมัติจากแพทยสภาให้สามารถเปิดหลักสูตรฝึกอบรมแพทย์ประจำบ้านสาขา สูติศาสตร์ นรีเวชวิทยา สามารถรับแพทย์ประจำบ้านเพื่อเข้าสอบวุฒิบัตรปีละ 3 ตำแหน่ง
- พ.ศ. 2561 ได้รับการรับรองให้เป็นศูนย์ฝึกอบรมหลักสูตรแพทย์ต่อยอดสาขาผ่าตัดผ่านกล้องทาง นรีเวช จากราชวิทยาลัยสูตินรีเวชกรรมแห่งประเทศไทย โดยเป็น 1 ใน 6 สถาบันของประเทศไทย ที่ได้รับการรับรองหลักสูตร สามารถรับแพทย์ต่อยอดเพื่อสอบวุฒิบัตรปีละ 3 ตำแหน่ง

ปัจจุบันโรงพยาบาลเจริญกรุงประชารักษ์ได้ผ่านการรับรองกระบวนการคุณภาพโรงพยาบาลตามมาตรฐานโรงพยาบาลและการให้บริการทางสุขภาพ ฉบับเฉลิมพระเกียรติฉลองสิริราชสมบัติครบ ๖๐ ปี (Re-accreditation ครั้งที่ 3) จากสถาบันรับรองคุณภาพสถานพยาบาล (องค์การมหาชน)

1. ลักษณะสำคัญของกลุ่มงาน

กลุ่มงานสูติ-นรีเวชกรรม โรงพยาบาลเจริญกรุงประชารักษ์ มีพันธกิจหลักของกลุ่มงาน 3 ด้าน ได้แก่

ด้านบริการ ให้บริการแก่สตรีตั้งครรภ์และผู้ป่วยนรีเวชทั่วไป นอกจากนี้มีบริการคลินิกเฉพาะทางเพื่อให้บริการแก่ผู้ป่วยที่มีความเสี่ยงสูงคือ คลินิกเวชศาสตร์มารดาและทารกในครรภ์ คลินิกตรวจหาความผิดปกติของทารกในครรภ์ คลินิกฝากครรภ์ความเสี่ยงสูง คลินิกมะเร็งนรีเวช คลินิกวัยทอง คลินิกผ่าตัดผ่านกล้องทางนรีเวช ซึ่งการให้บริการทุกอย่างด้วยเทคโนโลยีที่ทันสมัยและอยู่บนพื้นฐานความปลอดภัยของผู้ป่วยเป็นสิ่งสำคัญ โดยมีกิจกรรมคุณภาพในการตรวจติดตามเพื่อป้องกัน สืบค้น ปรับปรุงเพื่อให้เกิดมาตรฐานการรักษามีคุณภาพและยั่งยืน

ด้านการเรียนการสอน เป็นสถาบันฝึกอบรมระดับตติยภูมิที่ให้การอบรมทั้งระดับนักศึกษาแพทย์โดยเป็นสถาบันร่วมผลิตกับสำนักวิชาแพทยศาสตร์ มหาวิทยาลัยแม่ฟ้าหลวง ระดับแพทย์ประจำบ้านสาขาสูติศาสตร์-นรีเวชวิทยา ซึ่งได้รับการอนุมัติในการเปิดการอบรมจากแพทยสภา และแพทย์ประจำบ้านต่อยอดสาขาผ่าตัดผ่านกล้องทางนรีเวช ซึ่งได้รับการรับรองจากราชวิทยาลัยสูตินรีแพทย์แห่งประเทศไทย โดยการเรียนการสอนมีเป้าหมายเพื่อเป็นสถาบันชั้นนำระดับประเทศ โดยเน้นการเรียนที่ส่งเสริมคุณธรรม จริยธรรม สมรรถนะความรู้เทคโนโลยีที่ทันสมัย

ด้านวิจัย สถาบันส่งเสริมให้บุคลากรทั้งแพทย์ พยาบาล แพทย์ประจำบ้าน แพทย์ประจำบ้านต่อยอด ในการทำวิจัยทางการแพทย์ หรือคิดค้นนวัตกรรม โดยมีการอบรมระยะสั้นเกี่ยวกับความรู้พื้นฐานทางการวิจัยทางแพทย์และจริยธรรมทางการแพทย์แก่อาจารย์แพทย์ แพทย์ประจำบ้าน บุคลากรทางการแพทย์ นอกจากนี้มีหน่วยงานที่สนับสนุนทุนวิจัยทางการแพทย์และให้คำปรึกษา เพื่อพัฒนางานวิจัยเพื่อสร้างองค์ความรู้ใหม่เพื่อนำมาประยุกต์ใช้จริง และเผยแพร่ในระดับประเทศและระดับสากล

2. สมรรถนะหลักของสถาบันฝึกอบรมหรือสมรรถนะที่โดดเด่น

1. มีศูนย์ความเป็นเลิศด้านการผ่าตัดผ่านกล้องทางนรีเวชที่ทันสมัยระดับประเทศและระดับสากล
2. มีคลินิกนมแม่ที่การให้บริการอย่างครบวงจรตั้งแต่ก่อนคลอดจนถึงหลังคลอด รวมถึงให้การอบรมแก่ผู้สนใจ
3. มีระบบให้การดูแลผู้ป่วยบนพื้นฐานความปลอดภัย

4. มีอาจารย์แพทย์ทั้งอนุสาขาเวชศาสตร์มาดาและทารกในครรภ์ อนุสาขามะเร็งวิทยานรีเวช อนุสาขาเวชศาสตร์การเจริญพันธุ์ อนุสาขาผ่าตัดผ่านกล้องทางนรีเวช
5. มีการใช้เทคโนโลยีที่ทันสมัยในการให้การดูแลรักษา
6. มีจำนวนผู้ป่วยเพียงพอต่อการเรียนการสอนทั้งระดับก่อนและหลังปริญญา

อธิบายความสัมพันธ์กับการบรรลุผลของพันธกิจหลักทั้ง 3 ด้าน ดังนี้

สมรรถนะหลัก	ความสัมพันธ์กับการบรรลุผลของพันธกิจหลัก		
	การศึกษา	การบริการ	การวิจัย
<p>1. มีศูนย์ความเป็นเลิศด้านการผ่าตัดผ่านกล้องทางนรีเวชที่ทันสมัยระดับประเทศและระดับสากล</p> <p>2. มีคลินิกนมแม่ที่ให้การให้บริการอย่างครบวงจรตั้งแต่ก่อนคลอดจนถึงหลังคลอด รวมถึงให้การอบรมแก่ผู้สนใจ</p> <p>3. มีระบบให้การดูแลผู้ป่วยบนพื้นฐานความปลอดภัย</p> <p>4. มีอาจารย์แพทย์ทั้งอนุสาขาเวชศาสตร์มาดาและทารกในครรภ์ อนุสาขามะเร็งวิทยานรีเวช อนุสาขาเวชศาสตร์การเจริญพันธุ์ อนุสาขาผ่าตัดผ่านกล้องทางนรีเวช</p> <p>5. มีการใช้เทคโนโลยีที่ทันสมัยในการให้การดูแลรักษา</p> <p>6. มีจำนวนผู้ป่วยเพียงพอต่อการเรียนการสอนทั้งระดับก่อนและหลังปริญญา</p>	<p>1. ให้การอบรมการศึกษาแก่นักศึกษาแพทย์และแพทย์ประจำบ้านได้ครบถ้วนทุกสาขาวิชาแบบบูรณาการ</p> <p>2. นักศึกษาแพทย์และแพทย์ประจำบ้านมีความรู้ในการดูแลผู้ป่วยบนพื้นฐานความปลอดภัย</p> <p>3. ผลิตแพทย์ประจำบ้านได้ปีละ 3 คน และแพทย์ประจำบ้านต่อยอดได้ปีละ 3 คน</p> <p>4. แพทย์ประจำบ้านมีทักษะการทำหัตถการอย่างเพียงพอ และสามารถให้การรักษาผู้ป่วยผ่าตัดผ่านกล้องทางนรีเวชได้</p>	<p>1. ผู้รับบริการมีความพึงพอใจจากการให้การรักษาด้วยเทคโนโลยีที่ทันสมัย</p> <p>2. มีมาตรฐานการให้การบริการและการดูแลรักษาระดับประเทศและระดับสากล</p> <p>3. ผู้รับบริการได้รับการบริการส่งเสริมสุขภาพแบบองค์รวมในคลินิกนมแม่</p> <p>4. ผู้รับบริการได้รับการรักษาโดยสูตินรีแพทย์เฉพาะทาง ทำให้มีความมั่นใจในโรงพยาบาล</p>	<p>1. นำความรู้ที่ได้จากการวิจัยและนวัตกรรมมาประยุกต์ใช้ในการดูแลรักษา</p> <p>2. แพทย์ประจำบ้านมีประสบการณ์ในการทำวิจัยในทุกขั้นตอน</p> <p>3. มีการพัฒนาการดูแลรักษาโดยใช้หลักฐานเชิงประจักษ์</p>

3. วิสัยทัศน์/ปรัชญา/ค่านิยม/วัฒนธรรม ของสถาบันฝึกอบรม

วิสัยทัศน์

เป็นสถาบันการอบรมทางสูติศาสตร์และนรีเวชวิทยา ที่ได้รับการยอมรับในระดับประเทศและระดับสากล

พันธกิจ

เพื่อสร้างสูตินรีแพทย์ที่มีความรู้ ความสามารถ มีความเชี่ยวชาญในการทำหัตถการที่ทันสมัย เพื่อรองรับความต้องการของผู้รับบริการ โดยคำนึงถึงความปลอดภัยของผู้ป่วยเป็นสิ่งสำคัญ ผู้เข้ารับการฝึกอบรมจะได้รับการฝึกอบรมโดยเน้นการทำงานเป็นทีมสหสาขาวิชาชีพด้วยความเป็นมืออาชีพ เรียนรู้กระบวนการสร้างความปลอดภัยอย่างเป็นระบบ ยึดมั่นในหลักจริยธรรม สร้างสรรค์งานวิจัยเพื่อพัฒนาระบบการดูแลรักษาอย่างต่อเนื่อง

ปรัชญา

ให้การดูแลรักษาตามมาตรฐานวิชาชีพ เน้นความปลอดภัยของผู้รับบริการ ผลิตสูตินรีแพทย์ที่มีความรู้

คุณุณธรรม

ค่านิยม

ดูแลด้วยหัวใจ ใส่ใจบริการ

วัฒนธรรมองค์กร

กลุ่มงานสูติ-นรีเวชกรรม มีวัฒนธรรมในการให้บริการ การให้การศึกษา คือ CKPHOSP ซึ่งมีความหมายดังนี้

Caring	มีความเอื้ออาทร
Knowledgeable	มีความรู้
Potentiality	มีศักยภาพในการคิดสร้างสรรค์
Humanized healthcare	ให้บริการด้วยหัวใจความเป็นมนุษย์
Optimistic	มองโลกในแง่ดี
Sympathy	มีความเห็นอกเห็นใจผู้อื่น
Performance	ทำงานอย่างมีประสิทธิภาพ

4. จำนวนและกลุ่มบุคลากร และข้อกำหนดด้านการศึกษาของแต่ละกลุ่ม

ข้อมูล ณ 1 กุมภาพันธ์ พ.ศ. 2562

กลุ่มบุคลากร	จำนวน	ข้อกำหนดด้านการศึกษา
สายวิชาการ - อาจารย์แพทย์	16	- อาจารย์แพทย์ต้องเป็นแพทย์ที่ได้รับวุฒิบัตรหรือ อนุมัติบัตรที่ได้รับการรับรองจากแพทยสภา
สายสนับสนุนวิชาชีพ - พยาบาล - ผู้ช่วยพยาบาล - เจ้าหน้าที่ช่วยเหลือคนไข้ - คนงานทั่วไป	68 2 18 26	- ได้รับใบประกอบวิชาชีพและการรับรองจาก องค์กรวิชาชีพ - คุณวุฒิไม่ต่ำกว่าระดับมัธยมศึกษาปีที่ 6 และ มีคุณสมบัติอื่น ๆ ตามข้อกำหนดของงาน
สายสนับสนุนทั่วไป - เจ้าหน้าที่ธุรการหอผู้ป่วย - เจ้าหน้าที่ธุรการการศึกษา หลังปริญญา	9 1	- คุณวุฒิไม่ต่ำกว่าระดับปริญญาตรี

ปัจจัยหลักที่ส่งเสริมให้พวกเขาทำงานเพื่อบรรลุเป้าหมายและพันธกิจขององค์กร คือ

อาจารย์แพทย์

- มีความก้าวหน้าในวิชาชีพ
- มีการพัฒนาในการทำงานเป็นทีม
- ได้รับโอกาสพัฒนาความรู้ ความสามารถอย่างสม่ำเสมอ
- มีความปลอดภัยในการทำงานและวิชาชีพ
- ได้รับค่าตอบแทนที่เหมาะสมและมีสวัสดิการต่อตนเองและครอบครัว

สายสนับสนุนวิชาชีพ

- ความก้าวหน้าในวิชาชีพ
- ได้รับการสนับสนุนในการอบรมความรู้เพิ่มเติม
- ได้รับการยอมรับจากแพทย์และผู้รับบริการ
- มีการพัฒนาในการทำงานเป็นทีม
- มีสวัสดิการให้ต่อตนเองและครอบครัว

สายสนับสนุนทั่วไป

- สัมพันธภาพและการได้รับการยอมรับจากการทำงานเป็นทีม
- ได้รับค่าตอบแทนที่เหมาะสม

5. เทคโนโลยี อุปกรณ์ อาคาร สินทรัพย์หลักที่สำคัญ ซึ่งอยู่ที่ตึก 72 พรรษามหาราชนิ ได้แก่

5.1 จำนวนเตียงในการให้บริการ

ห้องคลอด ชั้น 5	14 เตียง
หอผู้ป่วยสูติ-นรีเวช ชั้น 14	30 เตียง
หอผู้ป่วยหลังคลอด ชั้น 13	30 เตียง
หอผู้ป่วยพิเศษ ชั้น 20	14 เตียง

5.2 ห้องผ่าตัดจำนวน 3 ห้อง ได้แก่ ห้องผ่าตัดคนรีเวช 2 ห้อง ห้องผ่าตัดสูติกรรม 1 ห้อง

5.3 ห้องตรวจผู้ป่วยนอกทางนรีเวช ห้องตรวจผู้ป่วยนอกสูติกรรมและห้องอัลตราซาวด์สูติกรรม ชั้น 3

5.4 คลินิกนมแม่ ชั้น 13

5.5 ศูนย์ผ่าตัดผ่านกล้องทางนรีเวช ชั้น 8

5.6 ห้องประชุมสูติ-นรีเวชกรรม (ซึ่งเป็นห้องเรียนหลัก) ชั้น 14

5.7 ห้องประชุม BMEC ชั้น 8

5.8 ห้องเรียนกลุ่มย่อยสูติ-นรีเวชกรรม ชั้น 13 จำนวน 1 ห้อง

5.9 ห้องเรียนกลุ่มย่อยสูติ-นรีเวชกรรม ชั้น 14 จำนวน 1 ห้อง

5.10 หุ่นจำลอง

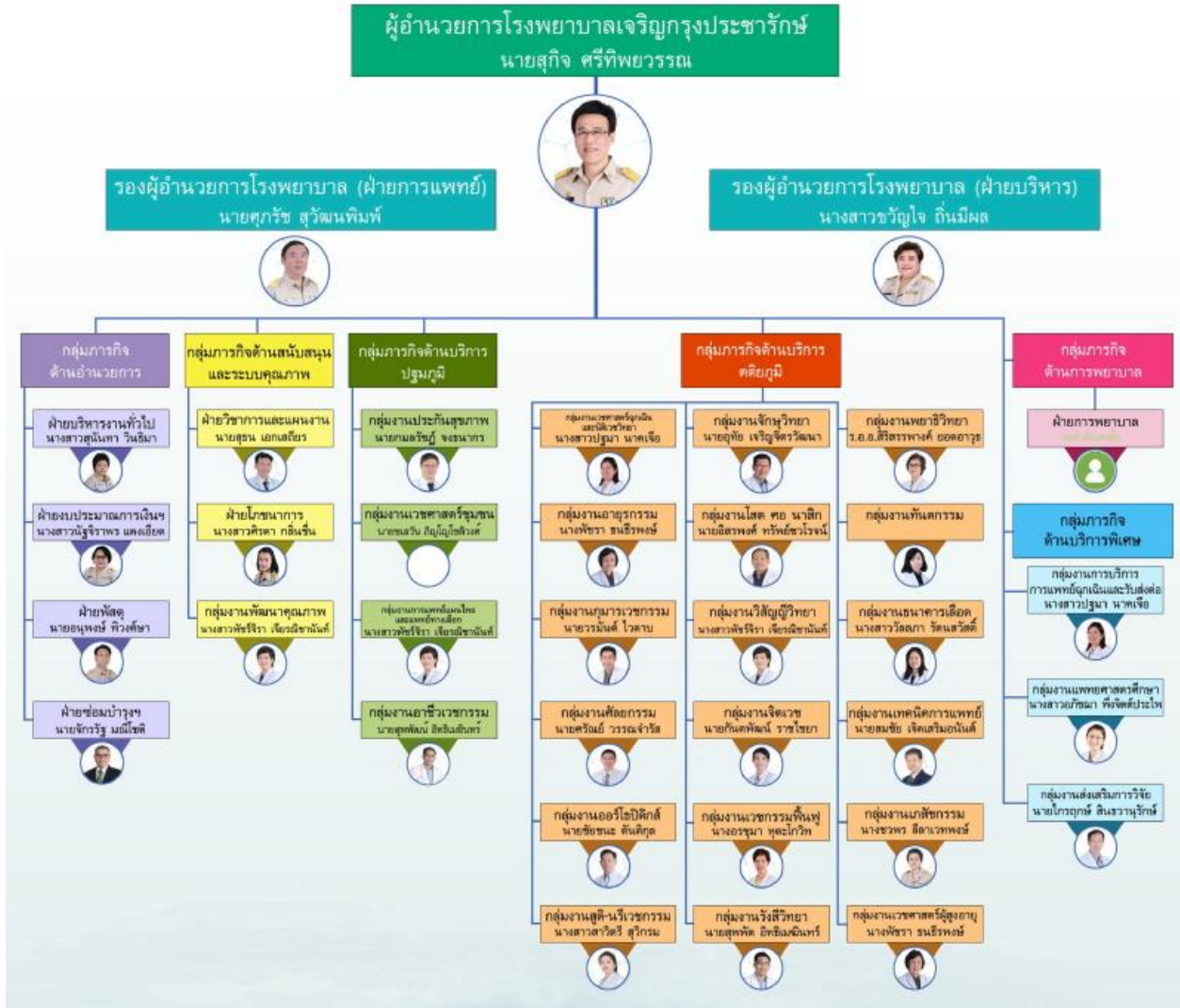
- หุ่นจำลองฝึกทำคลอด 1 ตัว
- หุ่นจำลองตรวจภายในทางนรีเวช 1 ตัว
- หุ่นจำลองตรวจภายในทางสูติกรรมดูความก้าวหน้าการคลอด 1 ตัว
- หุ่นจำลองแขนฝึกฝังยาคุมกำเนิด 2 ชุด
- หุ่นจำลองสาธิตการใส่ห่วงคุมกำเนิด 1 ชุด
- ชุดฝึกการเจาะน้ำคร่ำ (amniocentesis) 1 ชุด
- หุ่นจำลอง sim mom 1 ตัว
- ชุดฝึกผ่าตัดผ่านกล้องทางนรีเวช 4 ชุด (ฝึกเย็บและคีบถั่ว)
- เครื่อง simulator จำลองการผ่าตัดผ่านกล้องทางนรีเวช 2 เครื่อง

6. กฎระเบียบ/กฎหมาย/มาตรฐานบังคับที่สำคัญ ได้แก่

พันธกิจ	ระเบียบและข้อบังคับที่สำคัญ
การศึกษา	<ul style="list-style-type: none"> - ระเบียบและข้อบังคับของราชวิทยาลัยสูตินรีแพทย์แห่งประเทศไทย - ระเบียบและข้อบังคับแพทยสภา - หลักสูตรและเกณฑ์การฝึกอบรมแพทย์ประจำบ้านเพื่อวุฒิบัตรแสดงความรู้ความชำนาญในการประกอบวิชาชีพเวชกรรม สาขาสูติศาสตร์และนรีเวชวิทยา กลุ่มงานสูตินรีเวชกรรม
การบริการ	<ul style="list-style-type: none"> - คำประกาศสิทธิและข้อพึงปฏิบัติของผู้ป่วย - ข้อบังคับและประกาศของแพทยสภา - พระราชบัญญัติวิชาชีพเวชกรรม พ.ศ. 2525 - พระราชบัญญัติสุขภาพแห่งชาติ พ.ศ. 2550 ฉบับที่ 2 พ.ศ. 2553 - พระราชบัญญัติระเบียบข้าราชการพลเรือน พ.ศ. 2551 - ระเบียบสำนักนายกรัฐมนตรีว่าด้วยการลาของข้าราชการ พ.ศ. 2555 - ระเบียบกระทรวงการคลังว่าด้วยการจ่ายเงินช่วยเหลือเบื้องต้นแก่ผู้ให้บริการสาธารณสุข ที่ได้รับความเสียหายจากการให้บริการสาธารณสุข พ.ศ. 2560 - มาตรฐานการรับรองคุณภาพสถานพยาบาล (Hospital accreditation)
การวิจัย	<ul style="list-style-type: none"> - มาตรฐานจริยธรรมการวิจัยในมนุษย์ โดยคณะกรรมการจริยธรรมการวิจัยในมนุษย์ สำนักงานการแพทย์ กรุงเทพมหานคร อยู่ในระหว่างดำเนินการขอการรับรองจาก FERCAP - การปฏิบัติทางวิจัยทางคลินิกที่ดี (ICH-GCP)
การบริหารการเงิน	<ul style="list-style-type: none"> - ระเบียบการเงินและพัสดุ สำนักงานการแพทย์ กรุงเทพมหานคร - ระเบียบสำนักนายกรัฐมนตรี
สิ่งแวดล้อม	<ul style="list-style-type: none"> - พระราชบัญญัติส่งเสริมและรักษาสุขภาพสิ่งแวดล้อมแห่งชาติ - ข้อกำหนดและระเบียบปฏิบัติด้านความปลอดภัยและอาชีวอนามัย โรงพยาบาลเจริญกรุงประชารักษ์

7. โครงสร้างองค์กรและกลไกการกำกับดูแลองค์กร

แผนภูมิแสดงการแบ่งส่วนราชการโรงพยาบาลเจริญกรุงประชารักษ์
Organization Chart





กลไกการกำกับดูแลองค์กร

1. สูติแพทย์

- a. ประชุมแพทย์กลุ่มงานสูติ-นรีเวชกรรมทุกวันจันทร์ที่ 2 เริ่ม 12.00- 15.00 น. เพื่อกำหนดแนวทางการให้บริการ จัดการความเสี่ยง เหตุการณ์ไม่พึงประสงค์ระดับ G H I และแก้ไขข้อร้องเรียน
- b. พัฒนาบุคลากรทางการแพทย์ให้มีความเชี่ยวชาญตามความถนัดและความต้องการของกลุ่มงาน

2. งานบริการ

- a. การประชุมทีมนำทางคลินิกสูติ-นรีเวชกรรม ทุก 2 เดือน เพื่อวิเคราะห์และวางแผนแก้ไขและป้องกันปัญหาความเสี่ยงต่าง ๆ ที่เกิดขึ้น ติดตามตัวชี้วัด วางแผนการดำเนินการเพื่องานบริการที่มีคุณภาพ
- b. การประชุม Risk assessment and management เพื่อบริหารและจัดการความเสี่ยง ของผู้ประสานงาน ความเสี่ยงของกลุ่มงานทุก 2 เดือน

3. การศึกษา

- a. ประชุมคณะกรรมการหน่วยการศึกษาหลังปริญญาและกรรมการบริหารหลักสูตรแพทย์ประจำบ้าน ทุก 4 เดือน เพื่อกำหนดแนวทางการพัฒนาและแนวทางปฏิบัติด้านการศึกษา บริหารและจัดการความเสี่ยงด้านการศึกษา
- b. ประชุมแพทย์ประจำบ้าน-อาจารย์สูติแพทย์ (ventilate & feedback) ทุก 4 เดือน เพื่อรับฟังปัญหาในการทำงานของแพทย์ประจำบ้าน และ หาแนวทางการแก้ไข
- c. Meeting ระหว่างอาจารย์ที่ปรึกษาและแพทย์ประจำบ้านทุก 4 เดือน เพื่อติดตามการทำงาน การเรียน การวิจัย (อาจารย์ที่ปรึกษาเป็นอาจารย์คุมวิจัยแพทย์ประจำบ้านด้วย)

8. กลุ่มลูกค้าและความต้องการหลักได้แก่

พันธกิจ	ลูกค้าหลัก	ความต้องการหลัก
การบริการ	<ul style="list-style-type: none"> - สตรีตั้งครรภ์และสามี - ผู้ป่วยสูตินรีเวช 	<ul style="list-style-type: none"> - ลูกเกิดรอดแม่ปลอดภัย - มีความรู้ในการให้นมแม่และเลี้ยงบุตรหลังคลอด - หายจากการเจ็บป่วย - ได้รับการดูแลรักษาที่ตรงกับความต้องการและได้มาตรฐาน - ค่ารักษาไม่แพง - ได้รับการผ่าตัดไร้แผล หรือแผลเล็ก
การศึกษา	<ul style="list-style-type: none"> - นักศึกษาแพทย์ปี 4-6 มหาวิทยาลัยแม่ฟ้าหลวงปีละ 30-32 คน/ชั้นปี - นักศึกษาแพทย์ปี 6 รพ.ศิริราช และ รพ.นวมินทร์ราชราช - แพทย์ประจำบ้าน ปีละ 3 คน - แพทย์ประจำบ้านต่อยอด ปีละ 3 คน 	<ul style="list-style-type: none"> - สำเร็จการศึกษาในระยะเวลาที่กำหนด - ได้รับความรู้ การผ่าตัดครบถ้วนตามเกณฑ์ของราชวิทยาลัยสูตินรีแพทย์แห่งประเทศไทย - ได้รับจ่าย case ผ่าตัดอย่างสม่ำเสมอ - ได้รับสวัสดิการที่จำเป็นอย่างเพียงพอ - ได้รับความไว้วางใจให้ดูแลคนไข้ด้วยตัวเอง - ได้เข้าร่วมประชุมอย่างน้อยปีละ 2-3 ครั้ง - มีอาจารย์ติดตามและดูแลการทำวิจัยอย่างใกล้ชิด
การวิจัย	<ul style="list-style-type: none"> - โรงพยาบาลเจริญกรุงประชารักษ์ - สำนักงานแพทย์กรุงเทพมหานคร - ราชวิทยาลัยสูตินรีแพทย์แห่งประเทศไทย 	<ul style="list-style-type: none"> - มีจำนวนผลงานวิจัยของอาจารย์แพทย์เพิ่มมากขึ้น - มีจำนวนผลงานวิจัยได้รับการตีพิมพ์เพิ่มขึ้น - เป็นองค์กรแห่งการเรียนรู้

9. ผู้มีส่วนได้ส่วนเสียที่สำคัญ ได้แก่

พันธกิจ	ผู้มีส่วนได้ส่วนเสีย	ความต้องการหลัก
การบริการ	- ผู้ป่วยสูติรีเวชที่มารับบริการ - ประชาชน	- ได้รับการบริการอย่างรวดเร็ว ได้มาตรฐาน ปลอดภัย - มีการรักษาความลับของผู้ป่วยอย่างดี
	- สูติรีแพทย์ โรงพยาบาลเจริญกรุงประชารักษ์	- ผู้ป่วยได้รับการบริการที่ได้มาตรฐาน ไม่เกิดภาวะแทรกซ้อนหรือเหตุการณ์ไม่พึงประสงค์
	- โรงพยาบาลเจริญกรุงประชารักษ์	- มีการใช้ทรัพยากรอย่างคุ้มค่า - มีแนวทางการรักษาที่ได้มาตรฐาน - เน้นความปลอดภัยของผู้มารับบริการเป็นสิ่งสำคัญ
การศึกษา	- แพทย์ประจำบ้านสาขาสูติศาสตร์-นรีเวชวิทยา	- สำเร็จการศึกษาในระยะเวลาที่กำหนด - มีความสามารถในการนำความรู้ไปประยุกต์ใช้ได้เป็นอย่างดี - ได้รับการทำหัตถการที่เพียงพอ
	- โรงพยาบาลเจริญกรุงประชารักษ์	- ผู้เรียนสำเร็จการศึกษาในระยะเวลาที่กำหนด 100% - เป็นสถาบันการเรียนการสอนที่เป็นที่ยอมรับในระดับประเทศและระดับสากล - มีการใช้ทรัพยากรอย่างคุ้มค่า
	- ภาควิชาสูติศาสตร์ นรีเวชวิทยา คณะแพทยศาสตร์ศิริราชพยาบาล	- แพทย์ประจำบ้านที่มาดูงานมีความรู้ในเรื่องที่ต้องศึกษา และสามารถนำไปประยุกต์ใช้ได้ดี
	- ต้นสังกัดของแพทย์ผู้เข้ารับการฝึกอบรม	- แพทย์ผู้รับทุนสำเร็จการศึกษาในเวลาที่กำหนด - ได้รับประสบการณ์ในระหว่างการปฏิบัติงานอย่างเพียงพอและมีความชำนาญ สามารถนำกลับไปปฏิบัติงานได้อย่างดีเยี่ยม
การวิจัย	- โรงพยาบาลเจริญกรุงประชารักษ์	- มีจำนวนผลงานวิจัยของอาจารย์แพทย์เพิ่มมากขึ้น - มีจำนวนผลงานวิจัยได้รับการตีพิมพ์เพิ่มขึ้น - เป็นองค์กรแห่งการเรียนรู้ - อาจารย์แพทย์ทุกคนมีความรู้ในการทำวิจัยจนสามารถผลิตงานวิจัยที่มีคุณภาพ

10. ผู้ส่งมอบหลัก ได้แก่

- บริษัทฯ บริษัทวัสดุ และเครื่องมือทางการแพทย์ ผู้จำหน่ายหุ่นจำลองทางการแพทย์ ผู้ดูแลบำรุงรักษาเครื่องมือแพทย์และหุ่นจำลองทางการแพทย์
- บทบาทสำคัญต่อระบบงานของสถาบันฝึกอบรม และการเสริมขีดความสามารถในการแข่งขัน คือ รับผิดชอบต่อผลิตภัณฑ์ที่มีคุณภาพ มีการส่งมอบตามสัญญา มีการบริหารจัดการต้นทุนและบำรุงรักษาที่สอดคล้องกับนโยบายงบประมาณของโรงพยาบาล

11. คู่ความร่วมมือที่สำคัญ ได้แก่

- กลุ่มงานต่าง ๆ ในโรงพยาบาลเจริญกรุงประชารักษ์ (กลุ่มงานกุมารเวชกรรม กลุ่มงานวิสัญญี กลุ่มงานศัลยกรรม กลุ่มงานพยาธิวิทยา) เป็นกลุ่มงานที่ส่งแพทย์ประจำบ้าน ไปปฏิบัติงานตามเกณฑ์ราชวิทยาลัย
 - ภาควิชาสูติศาสตร์-นรีเวชวิทยา คณะแพทยศาสตร์ศิริราชพยาบาล ทางโรงพยาบาลเจริญกรุงประชารักษ์ ได้ส่งแพทย์ประจำบ้าน ไปดูงานในรายวิชาเลือกในส่วนที่ในโรงพยาบาลมีผู้ป่วยไม่เพียงพอต่อการศึกษาคือ หน่วยมะเร็งนรีเวช หน่วยเวชศาสตร์การเจริญพันธุ์ หน่วยเวชศาสตร์เชิงกรานสตรี และศัลยกรรมช่องเสริม
 - ภาควิชาสูติศาสตร์-นรีเวชวิทยา คณะแพทยศาสตร์ มหาวิทยาลัยศรีนครินทรวิโรฒ*
 - ภาควิชาสูติศาสตร์-นรีเวชวิทยา คณะแพทยศาสตร์ มหาวิทยาลัยนวมินทราชินาฯ*
 - กลุ่มงานสูติ-นรีเวชกรรม โรงพยาบาลภูมิพล*
- *คู่ความร่วมมือในการออกข้อสอบ วิเคราะห์ข้อสอบ จัดสอบ

12. การแข่งขันในปัจจุบัน : ลำดับการคัดเลือก จำนวนตัวเลือก

กลุ่มงานสูติ-นรีเวชกรรม โรงพยาบาลเจริญกรุงประชารักษ์ สามารถรับแพทย์เพื่อฝึกอบรมได้ 3 คน ต่อปี มีจำนวนผู้เข้าสมัครและจำนวนที่รับ ดังนี้

ปีการศึกษา	2559	2560	2561
จำนวนผู้สมัคร (คน)	5	9	5
จำนวนแพทย์ประจำบ้านที่รับ (คน)	3	3	3
จำนวนแพทย์ประจำบ้านที่สำเร็จการศึกษา (คน)	*	*	*1

*โรงพยาบาลเจริญกรุงประชารักษ์เปิดอบรมแพทย์ประจำบ้านตั้งแต่ พ.ศ. 2558 ซึ่งแพทย์ประจำบ้านปีพ.ศ. 2558 มีจำนวน 2 คน ซึ่งสำเร็จการศึกษาปี 2561 จำนวน 1 คน

13. การเปลี่ยนแปลงสำคัญที่อาจส่งผลกระทบต่อผลการดำเนินงานของสถาบันฝึกอบรม ได้แก่

- จำนวนการฟ้องร้องที่เพิ่มขึ้นผ่านสังคมออนไลน์ ทำให้ความนิยมในการเรียนสาขาสูติศาสตร์ นรีเวชวิทยาลดลง
- การเปิดสถาบันฝึกอบรมที่เพิ่มขึ้นและการเพิ่มศักยภาพการรับแพทย์ประจำบ้านของโรงเรียนแพทย์ ทำให้มีจำนวนแพทย์ที่สมัครเรียนลดลง
- การเปิดเป็นสถาบันการฝึกอบรมแพทย์ประจำบ้านและการเปลี่ยนแปลงหลักสูตรของราชวิทยาลัย ทำให้ปริมาณงานของอาจารย์แพทย์แต่ละคนเพิ่มมากขึ้น ทำให้มีการลาออกของแพทย์เพิ่มขึ้น

14. แหล่งข้อมูลเชิงเปรียบเทียบและเชิงแข่งขัน ได้แก่

พันธกิจ	แหล่งข้อมูลเชิงเปรียบเทียบและการแข่งขัน
การบริการ	- การรับรองคุณภาพสถานพยาบาล - โรงพยาบาลสังกัดสำนักงานสาธารณสุข กรุงเทพมหานคร - THIP (Thailand Hospital Indicator Program)
การศึกษา	- ราชวิทยาลัยสูติศาสตร์แห่งประเทศไทย - แพทยสภา
การวิจัย	- ฐานข้อมูล scopus - TCI (Thai-journal Citation Index Center) - ราชวิทยาลัยสูติศาสตร์แห่งประเทศไทย

15. ความได้เปรียบเชิงกลยุทธ์ ของสถาบันฝึกอบรมในด้านพันธกิจ

	ความได้เปรียบเชิงกลยุทธ์		
	การบริการ	การศึกษา	การวิจัย
กิจการ	- มีศูนย์ความเป็นเลิศการผ่าตัดผ่านกล้องทางนรีเวช - มีศูนย์นมแม่ที่ให้บริการแบบครบวงจร - ค่ารักษาพยาบาลไม่แพงเมื่อเปรียบเทียบกับโรงพยาบาลอื่นในกรุงเทพมหานคร	- มีจำนวนผู้ป่วยเพียงพอสำหรับการเรียนการสอนตามเกณฑ์แพทยสภา - เป็นสถาบันการอบรมในกรุงเทพมหานคร ทำให้มีผู้สนใจ - ในจุดนี้เนื่องจากการเดินทางไม่ลำบาก	- ผู้บริหารสนับสนุนการทำวิจัย

	ความได้เปรียบเชิงกลยุทธ์		
	การบริการ	การศึกษา	การวิจัย
กิจการ(ต่อ)		- ได้รับความรู้และฝึกการผ่าตัดผ่านกล้องทางนรีเวชเพิ่มเติมจากหลักสูตรเนื่องจากมีอัตราการทำผ่าตัดผ่านกล้องทางนรีเวชถึงร้อยละ 90	
ทรัพยากรบุคคล	- มีสูตินรีแพทย์ในทุกสาขาวิชาสำคัญ คือ เวชศาสตร์มารดาและทารกในครรภ์ มะเร็งวิทยานรีเวช เวชศาสตร์การเจริญพันธุ์ ผ่าตัดผ่านกล้องทางนรีเวช - มีผู้เชี่ยวชาญในคลินิกนมแม่ที่ได้รับการอบรมและเป็นคณะกรรมการในมูลนิธิศูนย์นมแม่แห่งประเทศไทย	- มีสูติแพทย์ให้การศึกษาแก่นักศึกษาเพียงพอ - มีเจ้าหน้าที่สายสนับสนุนที่มีความสามารถ	- มีคณะกรรมการส่งเสริมการวิจัยในโรงพยาบาล ทำให้มีที่ปรึกษาทางด้านงานวิจัย - มีสูติแพทย์ที่เข้ารับการอบรมการวิจัยระยะสั้น เพื่อมาช่วยเป็นที่ปรึกษางานวิจัยแพทย์ประจำบ้าน - มีที่ปรึกษางานวิจัยจากโรงเรียนแพทย์
ด้านรับผิดชอบต่อสังคม	- เป็นที่ศึกษาดูงานเรื่องนมแม่และการผ่าตัดผ่านกล้องทางนรีเวชให้แก่ผู้สนใจทั้งในและต่างประเทศ - เป็นวิทยากรรับเชิญเพื่อบรรยายและผ่าตัดผ่านกล้องทางนรีเวชให้แก่โรงพยาบาลที่สนใจ	- เป็นสถาบันที่ได้รับการยอมรับจากแพทยสภา	- มีการสร้างนวัตกรรมเพื่อนำมาประยุกต์ใช้ในการรักษา - ประยุกต์ผลการวิจัยเพื่อปรับเปลี่ยนแนวทางการรักษาในโรงพยาบาล
ด้านรับผิดชอบต่อสังคม (ต่อ)	- ให้บริการอัลตราซาวด์สูตินรีเวชนอกสถานที่แก่ประชาชนในเขตกรุงเทพมหานคร		

16. ความท้าทายเชิงกลยุทธ์ของสถาบันฝึกอบรมในด้านพันธกิจ

	ความท้าทายเชิงกลยุทธ์		
	การบริการ	การศึกษา	การวิจัย
กิจการ	<ul style="list-style-type: none"> - ศูนย์ความเป็นเลิศผ่าตัดผ่านกล้องทางนรีเวชได้รับการยอมรับในระดับสากล - เปิดศูนย์ความเป็นเลิศทางนมแม่ 	<ul style="list-style-type: none"> - แพทย์ประจำบ้านสำเร็จการศึกษาร้อยละ 100 - ได้รับการยอมรับในระดับประเทศและระดับสากล - สร้างความร่วมมือกับสถาบันในต่างประเทศในการส่งแพทย์ประจำบ้านต่อยอดศึกษาดูงาน 	<ul style="list-style-type: none"> - ผลงานวิจัยได้รับการตีพิมพ์ในวารสารต่างประเทศ - มีผลงานวิจัยอย่างน้อย 5 เรื่อง/ปี
ทรัพยากรบุคคล	<ul style="list-style-type: none"> - พัฒนาบุคลากรให้เต็มศักยภาพทั้งในด้านความรู้ ปริมาณงาน - การสร้างแรงจูงใจให้แก่สูติแพทย์ที่ยังปฏิบัติงานอยู่เช่น อัตราเงินเดือนที่เพิ่มขึ้น สวัสดิการที่ดี 	<ul style="list-style-type: none"> - การส่งเสริมให้แพทย์ ศึกษาระดับด้านแพทยศาสตร์ - การค้นหาแพทย์ที่พร้อมทุ่มเททางการศึกษา - จัดโครงการอบรม non-technical skill ให้แก่แพทย์และบุคลากรอื่น เพื่อฝึกบุคลากรในโรงพยาบาลให้จัดการอบรมเองได้ 	<ul style="list-style-type: none"> - สนับสนุนให้มีแพทย์ในกลุ่มงานศึกษาต่อทางด้านระบาดวิทยาหรือส่งอบรมการวิจัยระยะสั้น 3 เดือน
ด้านรับผิดชอบต่อสังคม	<ul style="list-style-type: none"> - ส่งเสริมการให้ความรู้เพศศึกษา และการคุมกำเนิด แก่นักเรียนชั้นประถมปลายและมัธยมต้น - จัดกิจกรรมให้ความรู้เพื่อให้ความรู้แก่สตรีตั้งครรภ์และสามีได้ร้อยละ 100 	<ul style="list-style-type: none"> - ผลิตสูตินรีแพทย์ที่มีความรู้ตามเกณฑ์แพทยสภา และเป็นสูติแพทย์ที่มีความรู้เรื่อง patient safety เป็นอย่างดี 	<ul style="list-style-type: none"> - มีจำนวนนวัตกรรมหรืองานวิจัยที่สามารถนำมาประยุกต์ใช้งานจริงเพิ่มขึ้น

17. ระบบการปรับปรุงผลการดำเนินการของสถาบันฝึกอบรม

กลุ่มงานสูตินรีเวชกรรม มีระบบการปรับปรุง โดยกำหนดคณะกรรมการหรือเจ้าหน้าที่รับผิดชอบติดตามผลการดำเนินการ และมีการรายงานอันดับแรกผ่านการประชุมคณะกรรมการ หลังจากมีข้อตกลงที่ชัดเจนจะมีการแจ้งให้บุคลากรอื่น ๆ ได้ทราบผ่านทางการประชุมกลุ่มงานของแพทย์ และการประชุมทีมนำทางคลินิก

พันธกิจ	กลยุทธ์	ผลลัพธ์
การบริการ	- พัฒนาระบบการดูแลรักษาผ่านกระบวนการ trigger, RCA - สร้าง/ปรับปรุงแนวทางการรักษาที่ได้มาตรฐานและทันสมัยสำหรับโรงพยาบาลและแจ้งแก่ที่ประชุม - รักษาระดับการดูแลรักษาให้ได้มาตรฐานคุณภาพโรงพยาบาล	- Advanced HA
การศึกษา	- Outcome Based Education - ให้แพทย์ประจำบ้านมีส่วนร่วมในการปรับปรุงหลักสูตร	- WFME 2015
การวิจัย	- สนับสนุนอาจารย์แพทย์ในด้านวิจัย - สนับสนุนทุนในการทำวิจัย - เผยแพร่ผลงานวิจัยในระดับประเทศหรือระดับสากล	- International research